

Con las teclas +/- los parámetros mostrados:



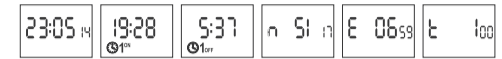
Confirme con **OK**. El temporizador pasará al menú de la información.

Con las teclas +/- puede explorar la información:

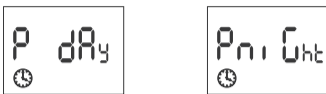
- tipo del reloj
 - versión de software
- Salga presionando la tecla **MENU**.

Previsualización de parámetros y puntos del programa de enc /apag

Pulse la tecla **OK** a nivel principal del funcionamiento del temporizador (indicación de la hora actual). Aparecerá la fecha actual (día-mes-año). Si pulsamos una y otra vez la tecla „+“ aparecerán el tiempo de encendido del programa, el tiempo de apagado, latitud y longitud configuradas y el huso horario.

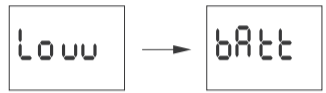


Para algunas ubicaciones, en vez de tiempos de encendido y apagado pueden aparecer informaciones acerca de días y noches polares.



- **P DAY (DÍA POLAR)** – desconexión durante las 24 horas
- **P NIGHT (NOCHE POLAR)** – conexión durante las 24 horas

Batería baja



Comunicación Low batt advierte, que la batería que condiciona el funcionamiento del temporizador después de fallo de alimentación está demasiado baja. En este caso se recomienda cambiar la pila. Cada usuario puede cambiar la pila por una pila de botón de litio nueva tipo 2032 por su propia cuenta.

La batería baja no es un obstáculo para el funcionamiento normal del temporizador. Por otro lado, en caso de falta de alimentación del temporizador, la batería baja puede terminar en pérdida de configuraciones de fecha y tiempo.

Todas las configuraciones, excepto el tiempo y la fecha, serán guardadas en la memoria no volátil y no serán perdidas en caso de fallo de alimentación o falta de batería.

En condiciones de explotación correctas, una pila nueva y recargada debería durar unos 6 años. De todos modos, la temperatura baja o funcionamiento del temporizador sin alimentación por la red pueden reducir este tiempo.

Datos técnicos

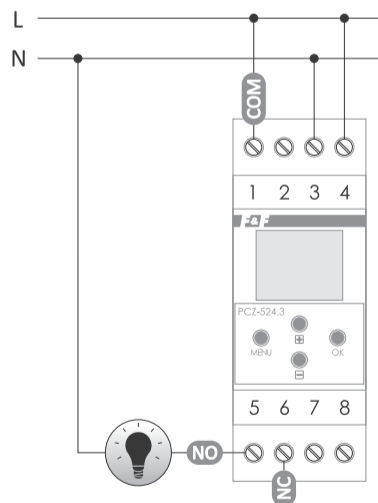
tensión de alimentación	24±264 VAC/DC
carga de corriente máxima (AC-1)	16 A
elemento de contacto	separado 1×NO/NC
tiempo de soporte del temporizador	6 años*
tipo de batería	2032 (de litio)
tiempo de soporte del display	sin especificar
ajuste de temporización	1 s
error de tiempo	±1 s/ 24 h
consumo eléctrico	1,5 W
bornes de conexión	terminales de tornillo 2,5 mm ² (cable) terminales de tornillo 4,0 mm ² (hilo)
par de apriete	0,5 Nm
temperatura de trabajo	-20÷50°C
dimensiones	2 módulos (35 mm)
montaje	en carril TH-35
grado de protección	IP20

* la vida útil de la batería depende de condiciones atmosféricas y frecuencia de cortes de energía

Montaje

- 1) Desconectar la fuente de alimentación.
- 2) Montar el temporizador en carril en la caja de distribución.
- 3) Conectar los cables de alimentación según el esquema.
- 4) Conectar los receptores según el esquema.
- 5) Ajustar la fecha adecuada (véase el p.2) y la hora (véase el p.3).
- 6) Realizar las configuraciones del programa del temporizador.

Esquema de conexiones



- 1 entrada de contacto COM
- 3-4 alimentación del temporizador
- 5 salida de contacto NO (posición „normalmente abierto“)
- 6 salida de contacto NC (posición „normalmente cerrado“)

Tabla de códigos de localización

1	Albania	27	Italy
2	Armenia	28	Lichtenstein
3	Austria	29	Lithuania
4	Azerbaijan	30	Luxembourg
5	Belgium	31	Latvia
6	Bulgaria	32	Macedonia
7	Bosnia and Hercegovina	33	Monaco
8	Belarus	34	Moldova
9	Kazakhstan	35	Malta
10	Kyrgyzstan	36	Mongolia
11	Switzerland	37	Holland
12	Cyprus	38	Norway
13	Czech Republic	39	Poland
14	Danmark	40	Portugal
15	Germany	41	Romania
16	Spain	42	Russia
17	Estonia	43	San Marino
18	Finland	44	Serbia
19	France	45	Slovakia
20	Great Britain	46	Slovenia
21	Georgia	47	-
22	Greece	48	Sweden
23	Croatia	49	Tajikistan
24	Hungary	50	Turkmenistan
25	Ireland	51	Ukraine
26	Iceland	52	Uzbekistan

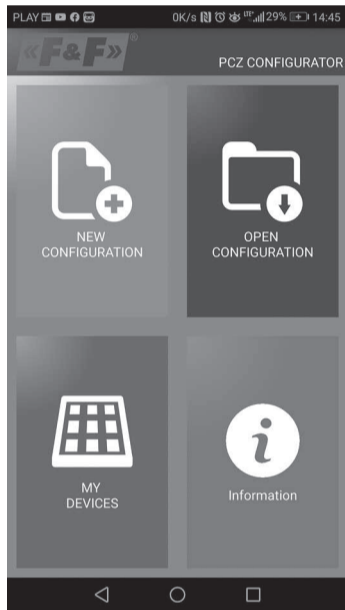
Declaración CE

F&F Filipowski sp. j. declara, que el dispositivo cumple los requisitos de la directiva 2014/53/UE del Parlamento Europeo y del Consejo, de 16 de abril de 2014, relativa a la armonización de las legislaciones de los Estados miembros sobre la comercialización de equipos radioeléctricos, y por la que se deroga la Directiva 1999/5/CE.

La declaración de conformidad CE, junto con las referencias a las normas para las que se declara dicha conformidad está disponible en la página web: www.fif.com.pl en la subpágina del producto.

CZ Configurador

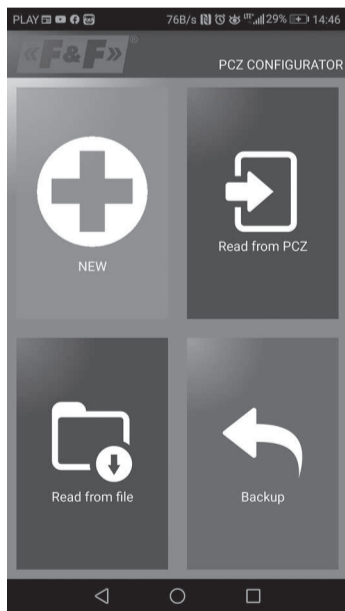
- VENTANA PRINCIPAL**
- **NUEVA CONFIGURACIÓN** – abre la ventana para la preparación de nueva configuración del controlador
 - **ABRIR LA CONFIGURACIÓN** – se abrirá una ventana para cargar en el programa las configuraciones guardadas en forma de archivo en la memoria del móvil.
 - **MIS DISPOSITIVOS** – ventana que garantiza el acceso y manejo de todas las copias de seguridad de las configuraciones asignadas a dispositivos específicos
 - **INFORMACIÓN** – instrucción técnica al programa.



NUEVA CONFIGURACIÓN

- **NUEVA** – se creará nuevo archivo de configuración vacío (sin ningún programa).
- **CARGAR DESDE PC** – nueva configuración creada a base de programa guardado en el controlador PCZ. Al elegir esta opción y acercar el móvil al temporizador, se cargará el programa del móvil a la aplicación.
- **CARGAR DESDE ARCHIVO** – nueva configuración se creará a base de archivos guardados por el usuario. Se abrirá la ventana con la lista de archivos guardados anteriormente por el usuario.
- **RESTABLECER** – nueva configuración se creará conforme a la copia de seguridad de una de las configuraciones anteriores. Al pulsar la tecla, aparecerá la ventana con la lista de copias de seguridad divididas en controladores donde estaban guardados.

Al elegir la opción de nueva configuración, aparecerá la siguiente ventana:



La ventana de funciones está destinada para editar el programa, leer y guardar las configuraciones en el controlador PCZ. La ventana aparecerá automáticamente al acercar el móvil al controlador o en el momento de preparar una configuración nueva.

En la parte de arriba de la pantalla aparecerá un marco con la información:

- **DEV** – tipo del controlador soportado
- **ID** – identificador único del controlador conectado (aparece solo, si la aplicación está conectada al controlador. En el modo offline, el campo permanece vacío). El símbolo de lápiz a la derecha posibilita poner nombre propio con el que el controlador será identificado.
- **MODO DE FUNCIONAMIENTO** – modo en que está funcionando el controlador (manual o automático). Conciérne solamente al funcionamiento en modo online out - estado de relé de salida (activado o desactivado). Conciérne solamente a funcionamiento en modo online.

Teclas:

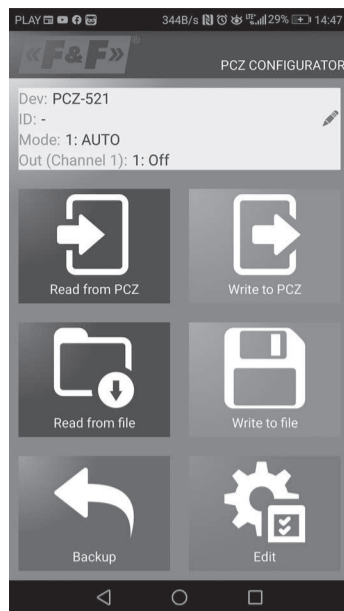
- 1) Leer las configuraciones del temporizador
- 2) Guardar la configuración actual en el temporizador
- 3) Leer las configuraciones del archivo
- 4) Guardar la configuración actual en el archivo
- 5) Restablecer la configuración de copia de seguridad
- 6) Editar la configuración actual

EDITAR

La ventana de editar está destinada para la edición de la configuración actual (nueva, cargada desde archivo o PCZ).

Se compone de tres pestañas

- **LISTA** – lista de todos los programas (en orden en que están guardados en la memoria)
- **FILTRO** – lista de programas que serán realizados un día dado (en orden cronológico según el orden de realización del programa)
- **CONFIGURACIONES** – Configuraciones de parámetros del sistema.



CONFIGURACIÓN

Ajuste de puntos programáticos de encendido y apagado de la iluminación:

- ocaso y orto
- crepúsculo civil vespertino y matutino configuraciones del usuario, es decir, ajuste de ocaso y orto: adelanto o atraso de tiempos de encendido y apagado con respecto a puntos astronómicos

 Los tres iconos en la parte inferior de la pantalla permiten:

- **GUARDAR EN EL ARCHIVO** – guarda la configuración actual en el archivo
 - **GUARDAR EN PCZ CONFIGURADOR** – guarda la configuración en el temporizador
 - **VOLVER** – volver a la ventana de funciones
- En caso de volver a la ventana de funciones, la configuración actual será guardada en la memoria de la aplicación.

CONFIGURACIONES

Pestaña informativa. Presenta los datos leídos del temporizador:

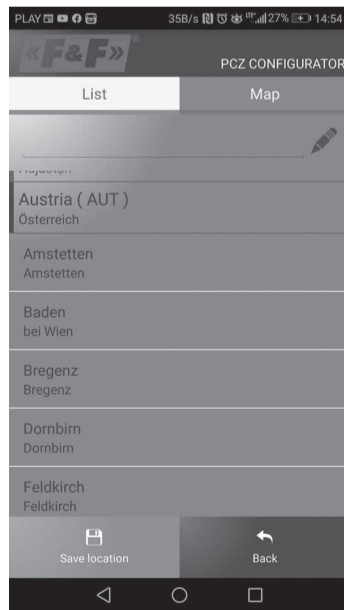
- versión de software
- fecha de fabricación
- estado del canal (activado/desactivado)

Configuraciones del sistema del temporizador: modo de funcionamiento para cada canal (auto/manual), contraste, ajuste de tiempo del temporizador, fecha actual.



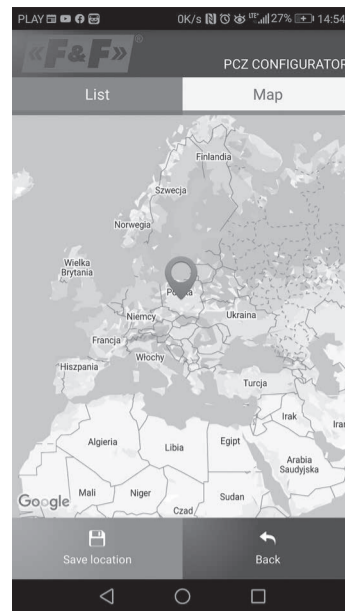
UBICACIÓN: LISTA DE CIUDADES

La selección de localidades cercanas al lugar de instalación del temporizador. En la memoria han sido definidas las localizaciones y husos horarios de alrededor de 1500 localidades de 51 países del mundo.



UBICACIÓN: GPS

Ajustes individuales en forma de ubicación geográfica y huso horario (UTC) mediante la función de localización GPS del móvil de usuario.



Aplicación disponible en:

ANDROID APP ON Google play

<https://play.google.com/store/apps/details?id=pl.com.fif.clockprogramer>

Esquema de programación

El esquema de programación del temporizador está disponible para su descarga en la subpágina del producto. Dirección del sitio web: www.fif.com.pl.