

Validez avec **OK**.  
L'horloge réinitialisera l'erreur. Le message **ERROR** s'affichera.  
L'horloge reviendra à son fonctionnement normal.

## 8.7. INFORMATIONS SUR LE SYSTEME (INFO)

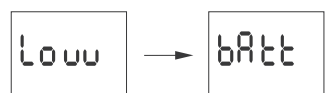


Validez avec **OK**. L'horloge entrera dans le menu d'informations.  
Utilisez les boutons +/- pour faire défiler les informations :

- type d'horloge
- version du logiciel



### Batterie faible



Le message **LOW BATT** indique le niveau trop faible de la batterie de sauvegarde qui assure le fonctionnement en absence d'alimentation principale. Le cas échéant, il est recommandé de remplacer la batterie. L'utilisateur peut changer lui-même la batterie par une nouvelle pile bouton au lithium type 2032.

Une vidéo d'instructions du remplacement de la batterie est disponible sous le code produit ci-dessous (flashez le code QR) :



Le niveau faible de la batterie n'est pas un obstacle pendant le fonctionnement normal de l'horloge. Par contre, la coupure d'alimentation de l'horloge peut entraîner la perte des réglages de la date et de l'heure.

Tous les paramètres, sauf l'heure et la date, sont enregistrés dans la mémoire non volatile et ne sont pas perdus en cas de panne de courant et de niveau bas de la batterie.

Dans de bonnes conditions de fonctionnement, la durée de vie d'une nouvelle batterie chargée est d'environ 6 ans. Des températures basses ou de longues périodes de fonctionnement sans alimentation secteur peuvent diminuer cette période.

### Données techniques

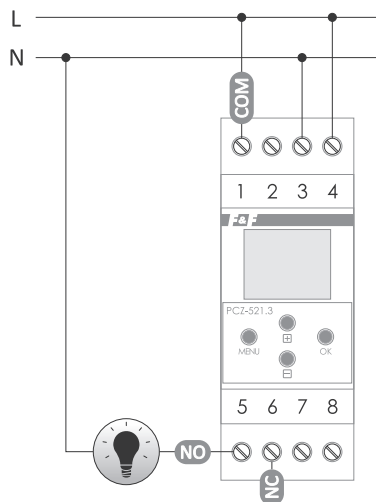
|  |  |
|--|--|
| alimentation                               | 24±264 V CA/CC   |
| courant en charge maxi (CA-1)              | 16 A   |
| contact                                    | séparé 1xNO/NC   |
| temps de maintien du travail d'horloge     | 6 ans*   |
| type de pile                               | 2032 (lithium)   |
| durée de maintien de l'affichage           | pas  |
| précision des indications de l'horloge     | 1 s  |
| erreur d'heure                             | ±1 s/ 24 h   |
| précision du réglage du temps du programme |  |
| nombre de cellules de mémoire de programme | 500  |
|  | (250 paires d'ordres ON/OFF)   |
| consommation                               | 1,5 W  |
| raccordement                               | bornes à vis 2,5 mm <sup>2</sup> (câble)<br>bornes à vis 4,0 mm <sup>2</sup> (fil) |
| couple de serrage                          | 0,5 Nm   |
| température de fonctionnement              | -20÷50°C   |
| dimensions                                 | 2 modules (35 mm)  |
| pose                                       | sur le rail TH-35  |
| indice de protection                       | IP20   |

\* La durée de vie de la batterie dépend des conditions atmosphériques et de la fréquence de défaillance du réseau

### Installation

- 1) Coupez l'alimentation.
- 2) Montez l'horloge sur le rail dans la boîte de distribution.
- 3) Connectez les câbles d'alimentation conformément au schéma.
- 4) Connectez les récepteurs selon le schéma.
- 5) Réglez la bonne date (voir le paragraphe 2) et l'heure (voir le parag. 3).
- 6) Réglez les programmes horaires individuels pour allumer les récepteurs.

### Schéma de connexion



- 1 entrée de contact COM
- 3-4 alimentation d'horloge
- 5 sortie de contact NO (position « normalement ouvert »)
- 6 sortie de contact NC (position « normalement fermé »)

### Déclaration CE

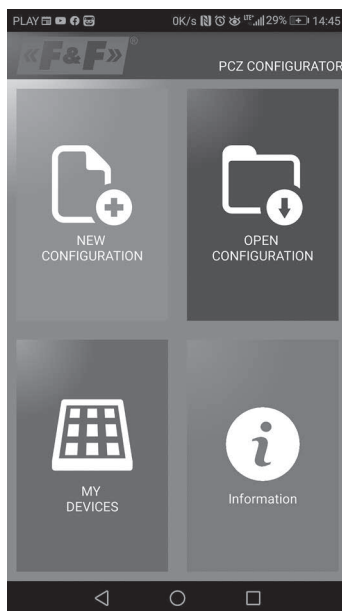
F&F Filipowski sp. j. déclare que l'appareil est conforme aux exigences de la directive 2014/53/UE du Parlement européen et du Conseil du 16 avril 2014 relative à l'harmonisation des législations des États membres concernant la mise à disposition sur le marché des équipements radio et abrogeant la directive 1999/5/CE.

La déclaration de conformité CE, ainsi que les références aux normes par rapport auxquelles la conformité est déclarée, est disponible sur : [www.fif.com.pl](http://www.fif.com.pl) sur la sous-page du produit.

### PCZ Konfigurator

#### FENETRE PRINCIPALE

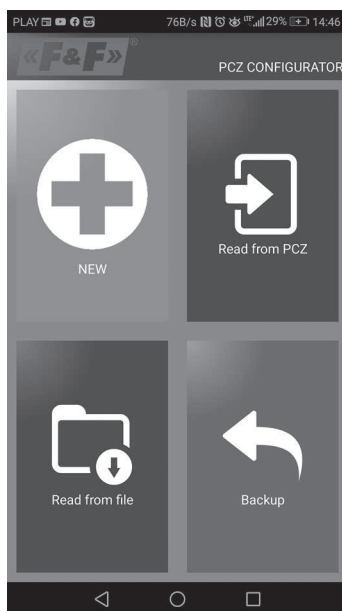
- **NOUVELLE CONFIGURATION** – le bouton ouvre une fenêtre permettant de préparer une nouvelle configuration de contrôleur.
- **OUVRIRE LA CONFIGURATION** – une fenêtre s'ouvre qui permet de charger dans le programme la configuration enregistrée sous forme de fichier dans la mémoire du téléphone.
- **MES APPAREILS** – une fenêtre qui assure l'accès et l'utilisation de toutes les sauvegardes de configuration divisées en appareils spécifiques.
- **INFORMATION** – instructions du programme.



#### NOUVELLE CONFIGURATION

- **NOUVEAU** – un nouveau fichier vide de configuration est créé (sans aucun programme).
- **CHARGER DEPUIS PC** – la nouvelle configuration est créée sur la base du programme enregistré dans le contrôleur PCZ. Après avoir choisi cette option et rapproché le téléphone de l'horloge, le programme sera lu et chargé dans l'application.
- **CHARGER A PARTIR DU FICHIER** – la nouvelle configuration sera créée sur la base des fichiers enregistrés par l'utilisateur. Une fenêtre s'ouvrira avec une liste des fichiers enregistrés précédemment par l'utilisateur.
- **RESTAURER** – la nouvelle configuration sera créée sur la base d'une copie de sauvegarde de l'une des configurations précédentes. Après avoir appuyé sur le bouton, une fenêtre apparaîtra avec une liste de sauvegardes divisées en contrôleurs sur lesquels elles ont été enregistrées.

Après avoir choisi l'option de la nouvelle configuration, une autre fenêtre s'affichera :



La fenêtre de fonction est destinée à l'édition du programme ainsi qu'à la lecture et à l'enregistrement de la configuration sur le contrôleur PCZ. Elle s'affiche automatiquement lors du rapprochement du téléphone du contrôleur ou de la création d'une nouvelle configuration.

Un cadre en haut de l'écran contient des informations suivantes :

- **DEV** – type de contrôleur pris en charge
- **ID** – identifiant unique du contrôleur connecté (apparaît uniquement lorsque l'application est connectée au contrôleur. En mode hors ligne, ce champ reste vide). Le symbole crayon à droite vous permet de saisir votre propre nom sous lequel le contrôleur sera identifié.
- **MODE DE FONCTIONNEMENT** – le mode de fonctionnement en cours du contrôleur (manuel ou automatique). Valable uniquement en mode online out - l'état du relais de sortie (activé ou désactivé). Valable uniquement en mode en ligne.

#### Boutons :

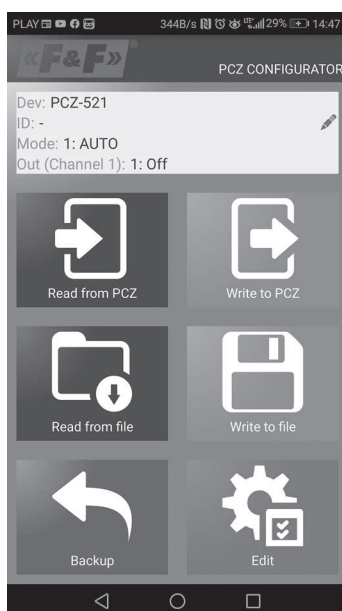
- 1) Lecture de la configuration depuis l'horloge.
- 2) Enregistrement de la configuration actuelle sur l'horloge.
- 3) Lecture de la configuration depuis le fichier.
- 4) Enregistrement de la configuration actuelle dans le fichier.
- 5) Restauration de la configuration à partir de la sauvegarde.
- 6) Édition de la configuration actuelle.

#### EDITION

La fenêtre d'édition est destinée à éditer la configuration actuelle (nouvelle, lue depuis un fichier ou depuis le PCZ).

Elle comprend trois onglets :

- **LISTE** – une liste de tous les programmes (dans l'ordre dans lequel ils sont enregistrés dans la mémoire).
- **FILTRE** – une liste des programmes qui seront exécutés un jour choisi (chronologiquement dans l'ordre d'exécution du programme).
- **REGLAGES** – Configurer les paramètres de système.



#### LISTE

La partie principale de l'écran est occupée par la liste des programmes à exécuter par le PCZ. Les programmes sont affichés dans l'ordre dans lequel ils seront enregistrés dans la mémoire du contrôleur.

Chaque programme est identifié par :

- **SYMBOLE D'ACTION** – le symbole vert « v » signifie que le programme activera le relais. Un « x » rouge indique que le relais est éteint.
- **JOUR ET HEURE** – l'affichage des jours pendant lesquels le programme sera exécuté et de l'heure de début du programme.
- **NUMERO DE PROGRAMME** – la position du programme dans la mémoire du contrôleur. Le programme en caractères gras est (ou devrait être) en cours d'exécution.

L'appui sur l'icône de la corbeille à côté de l'entrée de programme supprime le programme. Pour ajouter un nouveau programme, il faut choisir l'option « Ajouter un programme ».

Pour éditer le programme existant tapez sur le programme édité.

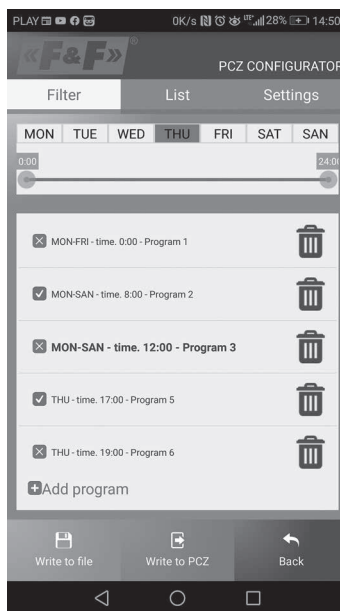
Trois icônes en bas de l'écran permettent :

- **ENREGISTRER DANS UN FICHIER** – enregistre la configuration actuelle dans un fichier
  - **ENREGISTRER DANS PCZ** – enregistre la configuration actuelle dans l'horloge
  - **RETOUR** – retour à la fenêtre de fonction
- Lorsque vous revenez à la fenêtre de fonction, la configuration actuelle reste stockée dans la mémoire de l'application.



#### FILTRE

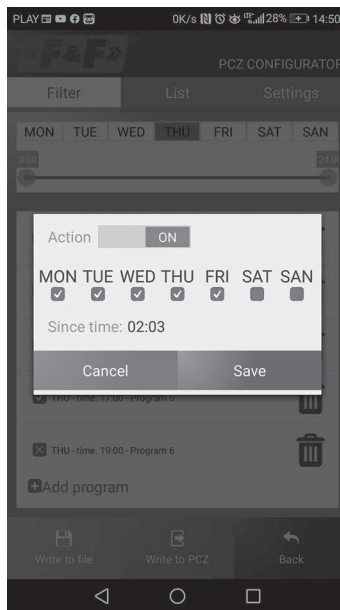
L'onglet **FILTRE** a une fonction similaire à la **LISTE**. Dans ce cas, un cadre supplémentaire en haut de l'écran permet de choisir le jour et la plage horaire pour afficher la liste des programmes actifs à cette heure. Les programmes sont affichés chronologiquement dans l'ordre de leur exécution réelle.



#### AJOUT ET EDITION DES PROGRAMMES

Après avoir choisi l'option d'ajouter ou d'éditer les programmes, une fenêtre s'affiche permettant de choisir :

- **ACTION** – si le programme activera ou désactivera le relais
- **CHOIX DU JOUR** – choix des jours d'exécution du programme. Il est possible de choisir un seul jour, du lundi au vendredi, du samedi au dimanche ou toute la semaine.
- **HEURE D'ACTIVATION** – un sélecteur permettant de régler l'heure du démarrage du programme.



Application disponible à :



<https://play.google.com/store/apps/details?id=pl.com.fif.clockprogramer>

### Schéma de programmation

Le schéma de programmation de l'horloge est disponible pour téléchargement sur la sous-page du produit.  
Adresse du site : [www.fif.com.pl](http://www.fif.com.pl)