

GWARANCJA. Produkty firmy F&F objęte są 24-miesięczną gwarancją od daty zakupu. Uwzględniana tylko z dowodem zakupu. Skontaktuj się ze swoim sprzedawcą lub bezpośrednio z nami. Więcej informacji na temat procedury składania reklamacji na stronie: www.fif.com.pl/reklamacje



Nie wyrzucać tego urządzenia do śmietnika razem z innymi odpadami! Zgodnie z ustawą o zużytych sprzęcie, elektrośmieci pochodzące z gospodarstwa domowego można oddać bezpłatnie i w dowolnej ilości do utworzonego w tym celu punktu zbierania, a także do sklepu przy okazji dokonywania zakupu nowego sprzętu (w myśl zasady stary za nowy, bez względu na markę). Elektrośmieci wyrzucone do śmietnika lub porzucone na łonie przyrody, stwarzają zagrożenie dla środowiska oraz zdrowia ludzi.

Przeznaczenie

Przełącznik SIMply MAX P01 z wbudowanym komunikatorem GSM służy do zdalnego sterowania za pomocą telefonu komórkowego. Pozwala w prosty sposób zarządzać wyjściami i kontrolować stan pracy urządzeń podłączonych do wejść sterownika.

Funkcje

- * 2 wyjścia sterujące ON/OFF (8A 250V AC);
- * czasowe sterowanie wyjściami, np. na 30 s (1 s÷600 min.);
- * 2 wyjścia alarmowe (12÷24VAC / 12÷30VDC);
- * opcja wyzwalania pojawieniem się i zanikiem sygnału (0/1);
- * powiadomienia na 5 numerów telefonów dla każdego z wejść;
- * zapytania o stan wejść i wyjść;
- * redefinicja nazw wejść i wyjść, np. WE1->POMPA; WE2->WLA-MANIE;
- * opcja automatycznych odpowiedzi o wykonaniu komend;
- * opcja automatycznego przywracania stanu wyjść po powrocie zasilania;
- * kontrola dostępu poprzez hasło;
- * brak blokady simlock.

Działanie

Przełącznik pracuje w sieci łączności komórkowej GSM 900/1800 dowolnego operatora działającego w Polsce (brak blokady simlock). Urządzenie, aby mogło wykonywać połączenia i realizować zadane funkcje, musi posiadać aktywną kartę SIM. Przełącznik posiada dwa sterowane wyjścia przełącznikowe, poprzez które realizowane są funkcje załączenia i wyłączenia sterowanych odbiorników oraz dwa wysokonapięciowe wejścia, poprzez które realizowane są funkcje powiadomień o zadziałaniu kontrolowanych urządzeń. Komendy i powiadomienia to określone teksty SMS wymieniane między sterownikiem i telefonem użytkownika.

Komendy i komunikaty SMS

STEROWANIE WYJŚCIAMI

- WY1 ON** - załączenie wyjścia nr 1 (OUT1)
WY1 OFF - wyłączenie wyjścia nr 1 (OUT1)
WY2 ON - załączenie wyjścia nr 2 (OUT2)
WY2 OFF - wyłączenie wyjścia nr 2 (OUT2)

CZASOWE ZAŁĄCZENIE WYJŚCIA

- WY1 / WY2 ON S <x>** - czasowe załączenie wyjścia na czas x, gdzie x jest z przedziału 1÷300s.
Przykład: WY1 ON 45 - załączenie wyjścia 1 na 45 sekund.
WY1 / WY2 ON M <x> - czasowe załączenie wyjścia nr 1 na czas x, gdzie x jest z przedziału 1÷600min.
Przykład: WY1 ON 45 - załączenie wyjścia 1 na 45 sekund.

POWIADOMIENIA SMS NA TELEFON O ZADZIAŁANIU WEJŚCIA

- WE1 ON** - stan wysoki (napięcie) na wejściu nr 1
WE2 ON - stan wysoki (napięcie) na wejściu nr 2
WE1 OFF - stan niski (brak napięcia) na wejściu nr 1
WE2 OFF - stan niski (brak napięcia) na wejściu nr 2

ZAPYTANIE O STAN

STATUS - zapytanie o stan wszystkich wejść i wyjść.
Przykład:
 Komenda: STATUS
 Odpowiedź: WE1ON WE2OFF WY1OFF WY2ON

HASŁO DOSTĘPU (4÷8 cyfr)

W przypadku pracy z opcją hasła komendę musimy poprzedzić hasłem, np. 1234 WY1ON.
 Konfiguracja komendami SMS:
HASLO ON <hasło> - ustawienie lub zmiana hasła,
 <hasło> - podać liczbę, np. 12345678.
HASLO OFF - wyłączenie opcji z hasłem

UWAGA! Reset zapomnianego hasła możliwy poprzez funkcję administratora ADMIN. Zalecane uprzednie zdefiniowanie numeru administratora.

FUNKCJA ADMINISTRATORA

Funkcja przywracania ustawień fabrycznych oraz odblokowanie dostępu w przypadku zapomnianego hasła dostępu. Wstępnie przed wprowadzeniem hasła należy zdefiniować numer telefonu administratora. Definicja:
ADMIN <nr tel> <nr tel>
Przykład: ADMIN +48123456789 +48123456789
 W celu weryfikacji i poprawnego ustawienia nr administratora podajemy numer dwukrotnie. Automatycznie otrzymamy zwrotną odpowiedź SMS:
 OK ADMIN: <tel>
 ERROR ADMIN: NIEZGODNY NUMER
 ERROR ADMIN: BRAKUJE NUMERU
 ERROR ADMIN: NIEWŁASCIWY FORMAT
 ERROR ADMIN: JUZ ZDEFINIOWANY

RESET USTAWIENI I ADMINISTRATORA

Funkcja przywracania ustawień fabrycznych oraz zmiany numeru administratora. UWAGA! Opcja dostępna tylko po zdefiniowaniu administratora.
RESET - wysyłka komendy RESET z dowolnego telefonu, bez hasła (pomimo, że jest ustawione) powoduje automatyczną odpowiedź na nr telefonu administratora. Otrzymuje on komunikat z wygenerowanym jednorazowym kodem, np. RESET 12345678. W ciągu 3 minut do przełącznika należy wysłać komendę wraz z kodem (np.: RESET 12345678).

KONFIGURACJA WEJŚĆ

Ustawienie nr telefonu na jaki ma być wysłany komunikat i przy jakim stanie.
WE1! / WE2! <nr tel> 1> ... <nr tel> 5> ON / OFF / NF
 WE1! / WE2! - numer wejścia 1/2
 ON - powiadomienie o stanie wysokim (napięcie) na wejściu
 OFF - powiadomienie o stanie niskim (brak napięcia) na wejściu
 NF - powiadomienie o stanie niskim i wysokim na wejściu nr 1
 <nr tel> - numer telefonu z prefiksem, np. +48123456789 (bez nawiasów <>). Maksymalnie 5 numerów. Zachować spacje między numerami.
Przykład:
 Wejście nr 1 - na 1 nr telefonu:
 WE1! +48123456789 ON
 Wejście nr 2 - na 2 nr telefonu:
 WE1! +48123456789 +48987654321 NF

AUTOMATYCZNA ODPOWIEŹ

Opcjonalna funkcja automatycznej odpowiedzi na telefon użytkownika z komunikatem o dotarciu i przyjęciu komendy SMS.
ODP - żądanie automatycznej odpowiedzi.
 Słowo podawane po głównym rozkazie. Odpowiedź to potwierdzenie wykonania oraz stan wejścia, wyjścia lub funkcji.
Przykład.
 Komenda: WY2ON ODP. Odpowiedź: OK WY2 ON
 Komenda: HASLO ON 1234 ODP. Odpowiedź: OK HASLO ON 1234
 Komenda: WE1! +48123456789 ODP. Odpowiedź: OK WE1! +48123456789

REDEFINICJA NAZW I STANÓW WEJŚĆ I WYJŚĆ

Funkcja nadania wejściom i wyjściom (WE/WY) indywidualnych nazw w zastępstwie fabrycznie zdefiniowanych oraz fraz odpowiadającym ich stanom załączenia i wyłączenia (ON/OFF). Po definicji treść SMSa będzie zawierała nadaną nazwę wejścia lub wyjścia oraz frazę odpowiadającą danemu stanowi. Zapytanie o stan wejścia lub wyjścia tworzymy poprzez dodanie do zdefiniowanej nazwy znaku zapytania „?”. Sterowanie wyjściami pozostaje niezmiennie komendami ON i OFF, czyli po zdefiniowanej nazwie wyjścia podajemy określoną standardową komendę ON/OFF.

Definicja:
TEXT! WE1 / WE2 <nazwa wejścia> <stan_ON> <stan_OFF>
TEXT! WY1 / WY2 <nazwa wyjścia> <stan_ON> <stan_OFF>
 Uwaga!
 Pojedyncza fraza definicji to nierozdzielny (bez spacji) ciąg maksymalnie 10 znaków.

Przykład.
 Wejście nr 1
 Definicja: TEXT! WE1 brama otwarta zamknieta
 Zapytanie: brama?
 Odpowiedź: brama otwarta
 Wyjście nr 2
 Definicja: TEXT! WY2 pompa_2 praca stop
 Zapytanie: pompa_2?
 Odpowiedź: pompa_2 praca
 Komenda załączenia: pompa_2 ON
 Uwaga!

Nazwy fabryczne, jak i zdefiniowane działają równolegle. Treść odpowiedzi SMS jest adekwatna do zadanego pytania.

PAMIĘĆ STANU WYJŚĆ

Automatyczne przywracanie stanu wyjść po zaniku i ponownym powrocie zasilania (restart).
MEMORY ON - załączenie opcji
MEMORY OFF - wyłączenie opcji

STATUS KARTY SIM [USSD]

Realizacja zadań serwisowych, takich jak aktywacja i dezaktywacja usług, sprawdzanie stanu i uzupełnianie konta, itp., za pomocą serwisu operatora USSD (Unstructured Supplementary Service Data).
 USSD? <kod_USSD>
 W odpowiedzi na telefon użytkownika przyjdzie SMS z odpowiedzią operatora, w którym będzie informacja zgodna z zadaniem rozkazem USSD, np. o bieżącym stanie konta i terminie ważności (treść i format powiadomienia zależy od operatora).
Przykład.
 USSD? *111# stan i termin ważności konta
 USSD? *123*12345678909876# doładowanie konta
 UWAGA! Podano przykładowe kody rozkazów USSD. W rzeczywistości są one ustalane indywidualnie przez operatorów sieci komórkowych.

PARAMETRY KONFIGURACYJNE

Otrzymuje informacje o wersji oprogramowania i konfiguracji za pomocą komendy SMS na telefon użytkownika.
KONFIG - zapytanie o parametry konfiguracji
Przykład.
 CONFIG:
 VER:1.13
 WE1 +48123456789 NF
 WE2 +48987654321 +48123456789 ON
 MEMORY OFF
 HASLO ON 1234

JĘZYK

Opcja wyboru języka dla automatycznych powiadomień SMS.
 LANG PL - język polski LANG EN - język angielski
Przykład:
 LANG PL: WE ON LANG EN: IN ON
 Równolegle do komend w języku polskim realizowane są komendy w języku angielskim. Odpowiedniki słów:
 WE <-> IN ON <-> ON KONFIG <-> CONFIG
 WY <-> OUT OFF <-> OFF MEMORY <-> MEMORY
 HASLO <-> PASS ODP<->ANSW ADMIN <-> ADMIN

Komunikaty ERROR ADMIN:
 OK ADMIN <-> OK ADMIN
 NIEZGODNY NUMER <-> WRONG PHONE
 BRAKUJE NUMERU <-> MISSING PHONE
 NIEWŁASCIWY FORMAT <-> WRONG FORMAT
 JUZ ZDEFINIOWANY <-> ALREADY DEFINED
 Pozostałe komendy są jednakowe dla obu wersji językowych.

Odpowiedź na zapytanie jest automatycznie ustawiana dla języka w jakim przełącznik dostał zapytanie.

PISOWNIA

Przełącznik rozpoznaje komendy pisane małymi i dużymi literami. Również w przypadku komendy z mieszanymi znakami.
Przykład poprawnie zapisanych komend:
 WY1ON / wy1on / Wy1oN

Między słowami komend łączonych należy stawiać spację. W przeciwnym razie komenda będzie niezrozumiała dla przełącznika i zostanie zignorowana.
Przykład (< - spacja)
 WY1_ON_M_10 - poprawnie
 WY1_ON_M10 - niepoprawnie

Sygnalizacja LED

- * U - załączone zasilanie przełącznika
- * STAT mruga 0,5s z okresem 1,0s; GSM nie świeci - nie ma karty SIM
- * STAT mruga 0,25 s z okresem 0,5 s; GSM nie świeci - karta SIM nie loguje się do sieci operatora. SIM karta z aktywnym kodem PIN. Dezaktywować kod PIN dla zastosowanej karty SIM.
- * STAT mruga 0,5 s z okresem 1,0 s; GSM świeci ciągle - szukanie sieci GSM.
- * STAT świeci ciągle/mruga; GSM mruga - praca normalna:
 - Sygnalizacja siły zasięgu poprzez liczbę mrugnięć LED GSM: 0,15 s z okresem 6,0 s (od 1 do 5 mrugnięć)
 - Sygnalizacja komunikacji poprzez liczbę mrugnięć LED STAT: 0,5 s z okresem 6,0 s:
 - 1 mrugnięcie - wejściowy SMS,
 - 2 mrugnięcia - wyjściowy SMS,
 - 3 mrugnięcia - błąd wyjściowego SMS
 - 6 mrugnięć - połączenie głosowe
- * STAT nie świeci; GSM nie świeci - moduł GSM nie pracuje. Zawieszenie funkcji pracy lub trwała usterka. Dokonać restartu sterownika.

Uwagi do kart SIM

SIM przełącznika P01:

* zalecane zastosować kartę SIM z taryfą tzw. **telemetryczną/m2m**. Pytaj u operatora GSM!

* pierwszej aktywacji karty SIM sterownika dokonać na dowolnym telefonie użytkownika (wysłać SMS lub dokonać połączenia głosowego)

* wyczyścić pamięć skrzynki odbiorczej

* w przypadku taryfy zwykłej (nie telemetrycznej) zalecane wyłączenie wszelkich dodatkowych usług operatora przypisanych do karty SIM, np. darmowe powiadomienia SMS, poczta głosowa, operatorskie menu głosowe IVR dla darmowych powiadomień, itp.

* pierwsze uruchomienie SIM na przełączniku może potrwać nawet kilka minut. Jest to spowodowane rejestracją nieznanego modelu urządzenia i znalezieniem właściwej konfiguracji systemu przez operatora

SIM telefonu użytkownika:

* Tryb wprowadzania SMS ustawić jako TEXT (nie UNICODE)! Domyślnie operatorzy GSM ustawiają tryb TEXT. W razie ignorowania SMSów przez przełącznik sprawdzić ustawienia i zmienić na właściwe.

Wersja oprogramowania

Wersja oprogramowania publikowana jest w tekście zwrotnego SMSa komendy KONFIG

Przykład:

CONFIG:

VER:1.13 [wersja oprogramowania]

WE1 +48123456789 NF

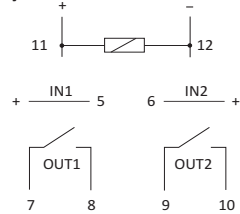
WE2 +48987654321 +48123456789 ON

MEMORY OFF

HASLO ON 1234

Instrukcję do właściwej wersji oprogramowania znajdziesz na naszej stronie internetowej www.fif.com.pl

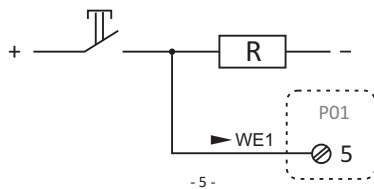
Opis we/wy



- 5 wejście nr 1
- 6 wejście nr 2
- 7-8 wyjście nr 1 (styk separowany)
- 9-10 wyjście nr 2 (styk separowany)
- 11-12 zasilanie przełącznika

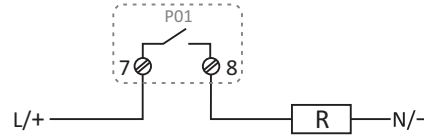
Realizacja połączeń

Przykład podłączenia sygnału wejściowego na wejście nr 1 (zacisk 5) dla funkcji powiadamiania o zadziałaniu.



- 5 -

Przykład podłączenia sterowanego odbiornika do wyjścia nr 1 dla funkcji zdalnego sterowania.



Montaż i podłączenie

1. Wyłączyć zasilanie główne.
2. Zamontować przełącznik na szynie w rozdzielnic.
3. Podłączyć przewody zasilające do przełącznika: L do zacisku 11; N do zacisku 12.
4. Przykręcić załączoną antenę do przełącznika i przymocować ją do podłoża poza rozdzielnicą, w miejscu zasięgu GSM.
5. W miejscu portu SIM cienkim narzędziem (np. śrubokrętem) nacisnąć żółty przycisk. Szufładkę wyjąć, załadować kartę SIM i wsunąć do portu.
6. Podłączyć sterowane odbiorniki i sygnały wejściowe zgodnie z opisem we/wy i przykładami realizacji podłączeń.
7. Załączyć zasilanie główne.

Dane techniczne

zasilanie	12÷24VAC / 12÷30VDC
wejścia	
ilość	2
tolerancja napięciowa	12÷24VAC / 12÷30VDC
wejścia przełącznikowe	
ilość	2
typ	1×NO
napięcie nominalne	230V AC
obciążalność	<8A
porty	SIM
pobór mocy	
tryb standby	1,3W
przy komunikacji GSM	<3W
temperatura pracy	-10÷50°C
przyłącze	zaciski śrubowe 2,5mm ²
moment dokręcający	0,4Nm
wymiary	3 moduły (52mm)
montaż	na szynie TH-35
antena GSM	złącze SMA / wym. 20×100m / dł. 2,5m
stopień ochrony	IP20

Program P01 Config

KOMUNIKACJA

Sterownik współpracuje z komputerem PC z systemem Windows 2000, Windows NT, Windows XP, Windows Vista, Windows 7, Windows 8, Windows 10.

Przed pierwszym uruchomieniem należy zainstalować sterownik USB. W tym celu uruchomić plik VCP_V1.4.0_Setup. Po zainstalowaniu sterownika USB podłączyć sterownik do dowolnego portu USB przy pomocy kabla (USB-miniUSB).

PROGRAM

Program i sterownik USB do pobrania na stronie internetowej

www.p01.fif.com.pl

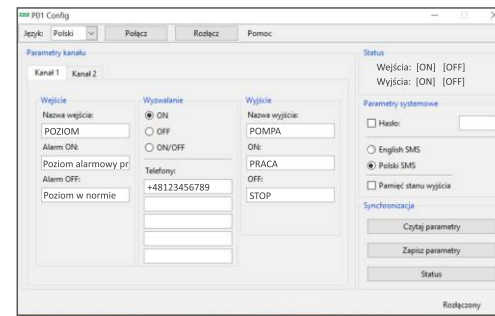
Uruchomić plik P03 Config.exe. Otworzy się okno programu. Program połączy się z przełącznikiem automatycznie.

KANAŁ

Zakładki nastawy wybranego kanału:

Kanał 1 - IN 1 (5); OUT1 (7-8)

Kanał 2 - IN 2 (6); OUT1 (9-10)



KOMENDY

Język: opcja wyboru języka programu: polski, angielski, rosyjski.

Połączyć: połączenie z przełącznikiem.

Rozłączyć: odłączenie od przełącznika.

Pomoc:

Log - załączenie okna konsoli (wewnętrzny log pracy programu);

O programie - informacje o wersji oprogramowania.

SYNCHRONIZACJA

Czytaj parametry: odczyt wszystkich ustawień sterownika.

Zapisz: zapis nowych ustawień sterownika.

Status: odczyt wartości status.

KOMUNIKATY PASKA STANU

P01 poprawnie połączony - komunikacja OK;

P01 rozłączony - brak komunikacji;

P01 nie znaleziono - program nie znalazł przełącznika;

Szukam - szukanie połączenia z przełącznikiem;

P01 odpowiedź OK - akcja zakończona powodzeniem;

P01 błąd - akcja zakończona niepowodzeniem.

STATUS

Wejście: stan wejścia IN:

ON - stan wysoki (napięcie);

OFF - stan niski (brak napięcia);

- - brak danych.

Wyjście: stan wyjścia OUT:

ON - załączone;

OFF - rozłączone;

- - brak danych.

PARAMETRY SYSTEMOWE

Hasło:

Hasło dostępu dla sterowania SMS to 4÷8 cyfr. W przypadku załączenia hasła komendę SMS musimy poprzedzić hasłem, np. 1234 WY1 ON. Zaznaczenie - praca z hasłem; brak zaznaczenia - brak hasła. **Zdalny reset zapomnianego hasła możliwy poprzez funkcję administratora ADMIN. Zalecane uprzednie zdefiniowanie numeru administratora.**

Język SMS:

Wybór języka treści automatycznych odpowiedzi i powiadomień SMS.

Pamięć stanu wyjścia:

Automatyczne przywracanie stanu wyjścia OUT po zaniku i ponownym powrocie zasilania.

Zaznaczenie - pamięć załączona;

brak zaznaczenia - brak pamięci.

WYJŚCIE

Wyjście:

Nadanie wejściu (WE) indywidualnej nazwy w zastępstwie fabrycznie zdefiniowanej oraz fraz odpowiadającym jego stanom załączenia i wyłączenia (ON/OFF). Po definicji treść SMSa będzie zawierała nadaną nazwę wyjścia oraz frazę odpowiadającą danemu stanowi. Zapytanie o stan wejścia lub wyjścia tworzymy poprzez dodanie do zdefiniowanej nazwy znaku zapytania „?”. Sterowanie wyjściami pozostaje niezmiennie komendami ON i OFF, czyli po zdefiniowanej nazwie wyjścia podajemy określoną standardową komendę ON/OFF. Nazwa to pojedynczy, nierozdzielny (bez spacji) ciąg maksymalnie 10 znaków.

Alarm ON:

Nadanie nazwy powiadomienia o stanie wysokim (napięcie) na wejściu. Nazwa to pojedynczy, nierozdzielny (bez spacji) ciąg maksymalnie 10 znaków.

Alarm OFF:

Nadanie nazwy powiadomienia o stanie niskim (brak napięcia) na wejściu. Nazwa to pojedynczy, nierozdzielny (bez spacji) ciąg maksymalnie 10 znaków.

Przykład

Definicja dla WE1:

Wyjście: pompa

Alarm ON: praca

Alarm OFF: stop

Zapytanie: pompa?

Odpowiedź/powiadomienie: pompa praca

WYZWALANIE

Opcja wyboru, przy jakim sygnale na wejściu będzie wysłane powiadomienie SMS:

ON - powiadomienie o stanie wysokim (napięcie) na wejściu

OFF - powiadomienie o stanie niskim (brak napięcia) na wejściu

NF - powiadomienie o stanie niskim i wysokim na wejściu

Telefony:

Definicja 5 numerów telefonów użytkowników, do których będą wysłane powiadomienia SMS. Podać numer z prefiksem, np. +48..

WYJŚCIE

Nazwa wyjścia:

Nadanie wyjściu (WY) indywidualnej nazwy w zastępstwie fabrycznie zdefiniowanej oraz fraz odpowiadającym jego stanom załączenia i wyłączenia (ON/OFF). Po definicji treść SMSa będzie zawierała nadaną nazwę wyjścia oraz frazę odpowiadającą danemu stanowi. Zapytanie o stan wejścia lub wyjścia tworzymy poprzez dodanie do zdefiniowanej nazwy znaku zapytania „?”. Sterowanie wyjściami pozostaje niezmiennie komendami ON i OFF, czyli po zdefiniowanej nazwie wyjścia podajemy określoną standardową komendę ON/OFF. Nazwa to pojedynczy, nierozdzielny (bez spacji) ciąg maksymalnie 10 znaków.

ON:

Nadanie nazwy powiadomienia o stanie wysokim (napięcie) na wejściu. Nazwa to pojedynczy, nierozdzielny (bez spacji) ciąg maksymalnie 10 znaków.

OFF:

Nadanie nazwy powiadomienia o stanie niskim (brak napięcia) na wejściu. Nazwa to pojedynczy, nierozdzielny (bez spacji) ciąg maksymalnie 10 znaków.

Definicja dla Wy2:

Nazwa wyjścia: pompa

Alarm ON: praca

Alarm OFF: stop

Zapytanie: pompa?

Odpowiedź: pompa praca

Komenda załączenia: pompa ON